



ОБЛИГАЦИОННЫЙ ЗАЕМ 2 000 000 000 РУБЛЕЙ



ОРГАНИЗАТОР, АНДЕРРАЙТЕР, ПЛАТЕЖНЫЙ АГЕНТ



АНДЕРРАЙТЕРЫ

ИНФОРМАЦИЯ ДЛЯ ИНВЕСТОРОВ
АПРЕЛЬ 2004

ОГРАНИЧЕНИЕ ОТВЕТСТВЕННОСТИ

Настоящий документ предоставляется исключительно в ознакомительных целях. Он не является официальным документом и составной частью решения о выпуске облигаций или проспекта эмиссии облигаций.

Представленная информация кратко описывает основные условия и структуру выпуска облигаций и не является исчерпывающей. Полностью условия выпуска содержатся в проспекте эмиссии облигаций, который зарегистрирован Банком России.

Инвесторам рекомендуется использовать данный документ как один из материалов, обеспечивающих принятие взвешенных инвестиционных решений. Любое лицо, рассматривающее возможность приобретения облигаций, должно провести собственный анализ финансового положения Эмитента и основных условий выпуска облигаций на основе информации, содержащейся в проспекте эмиссии. Ознакомиться с текстом Решения о выпуске ценных бумаг и Проспекта эмиссии облигаций можно в ОАО «Сибирьтелеком» и АКБ «Промсвязьбанк» (ЗАО), электронная версия документов размещена в Интернете по адресам www.sibirtelecom.ru и www.psbank.ru

Информация, представленная в настоящем документе и относящаяся к деятельности Эмитента, предоставлена самим Эмитентом. Организатор или его представители не проводили проверку полноты и точности этой информации и не несут ответственности за ее полноту и точность.

Организатор не берет на себя обязательства по анализу финансовой и/или другой информации об Эмитенте и предоставлению дополнительной информации. Сотрудники Организатора не уполномочены предоставлять информацию, относящуюся к Эмитенту и/или облигациям и не содержащуюся в настоящем документе. Эмитент и Организатор не берут на себя обязательство обновлять информацию, содержащуюся в данном документе.

СОДЕРЖАНИЕ

	Стр.
Ограничение ответственности	2
Содержание	3
Основные условия выпуска	4
Участники размещения	5
Краткая информация о Компании	6
Цель размещения Облигаций	7
Порядок размещения	7
Информация о Компании	8
Акционерный капитал	10
Руководство Компании	10
Совет директоров	11
Правление	11
Рейтинг корпоративного управления	12
Участие в капитале других компаний	13
Бизнес Компании	16
Отрасль	16
Тарифная политика	17
Региональный рынок	18
Сотовая связь	20
Планы развития	22
Инвестиции	22
Финансы	24
Динамика основных финансовых показателей	24
Структура доходов	24
Структура затрат	25
Активы	25
Пассивы	26
Кредиты и займы	27
Облигационный заем	28
Прочие долгосрочные обязательства	28
Лизинг	28
Условные обязательства	29
Кредитные рейтинги	29
Факторы риска	30
Экономические риски	30
Отраслевые риски	30
Валютные риски	31
Правовые риски	31
Бухгалтерская отчетность (РСБУ)	32
Баланс	32
Отчет о прибылях и убытках	34
Основные показатели	34
Контакты	35

ОСНОВНЫЕ УСЛОВИЯ ВЫПУСКА

Эмитент	ОАО «Сибирьтелеком»
Объем выпуска по номиналу	2 000 000 000 рублей
Поручитель	ЗАО «ЕТК»
Номинал облигации	1 000 рублей
Форма и вид облигаций	Документарные, неконвертируемые, купонные, на предъявителя с обязательным централизованным хранением
Срок обращения	3 года
Купонный период	6 месяцев
Размер купона	Ставка 1 купона определяется на аукционе в начале размещения Ставки 2-6 купонов равны ставке 1 купона
Цена размещения	100% от номинала
Срок размещения	Апрель 2004 года
Способ размещения	Открытая подписка, конкурс по определению ставки 1 купона
Депозитарий	Некоммерческое партнёрство Национальный Депозитарный центр
Торговая площадка	ММВБ
Вторичное обращение	ММВБ, внебиржевой рынок
Организатор, андеррайтер, платежный агент	АКБ «Промсвязьбанк» (ЗАО)
Андеррайтеры	ЗАО «КБ «ГУТА-БАНК» АБ «ИБГ НИКойл» (ОАО)

УЧАСТНИКИ РАЗМЕЩЕНИЯ

Эмитент

Полное фирменное наименование: Открытое акционерное общество "Сибирьтелеком"

Сокращенное фирменное наименование эмитента: ОАО "Сибирьтелеком"

Место нахождения эмитента: Россия, г. Новосибирск, ул. М. Горького, д. 53

Тел.: (3832) 191-106; 191-169

Факс: (3832) 23-54-45

ИНН: 5407127828

Электронная почта: office@sibirtelecom.ru

Страница в сети Интернет: www.sibirtelecom.ru

Организатор и андеррайтер

Полное фирменное наименование: Акционерный Коммерческий банк "Промсвязьбанк" (закрытое акционерное общество)

Сокращенное фирменное наименование: АКБ "Промсвязьбанк" (ЗАО)

Место нахождения: Российская Федерация, г. Москва, ул. Смирновская, д.10, стр. 22

Тел./факс: (095) 727-10-20, 777-10-20

ИНН: 7744000912

Лицензия на осуществление брокерской деятельности: 177-03816-100000 от 13.12.2000

Электронная почта: psbank@psbank.ru

Страница в сети Интернет: www.psbank.ru

Андеррайтеры

Полное фирменное наименование: Закрытое акционерное общество "Коммерческий банк развития предпринимательской деятельности "ГУТА-БАНК"

Сокращенное фирменное наименование: ЗАО «КБ «ГУТА-БАНК»

Место нахождения: Российская Федерация, 127006, Москва, ул. Долгоруковская, д. 5

Тел./факс: (095) 975-63-00, 771-78-78

ИНН: 7710353606

Лицензия на осуществление брокерской деятельности: 077-03219-100000 от 29.11.2000

Электронная почта: despotuli@guta.ru, barannikova@guta.ru

Страница в сети Интернет: www.gutabank.ru

Акционерный банк "Инвестиционно-банковская группа НИКойл" (Открытое акционерное общество)

Сокращенное фирменное наименование: АБ "ИБГ НИКойл" (ОАО)

Место нахождения: Российская Федерация, г. Москва, ул. Ефремова, д. 8

Тел.: (095) 785-12-12, 705-90-39

Факс: (095) 745-70-10

ИНН: 7710089052

Лицензия на осуществление брокерской деятельности: 177-03452-100000 от 7.12.2000

Электронная почта: pr@nikoil.ru

Страница в сети Интернет: www.nikoil.ru

КРАТКАЯ ИНФОРМАЦИЯ О КОМПАНИИ

-
- ОАО «Сибирьтелеком» является одной из ведущих телекоммуникационных компаний России. Компания образована в 2002 году в результате объединения 11 компаний электросвязи, действовавших на территории Сибирского федерального округа.
-
- Крупнейшим акционером Компании является ОАО «Связьинвест» (50,67% голосующих акций).
-
- Среди межрегиональных компаний связи, входящих в холдинг «Связьинвест», Компания занимает 3-е место по показателям выручки и валовой прибыли, монтированной и используемой емкости (соответственно, 3,8 млн. и 3,4 млн. номеров), 2-е – по цифровизации городской и сельской телефонной сети (50,89% и 10,59%), 3-е – по доходу на одну линию (3,54 тыс. руб.).
-
- Компания является лидером в секторе телекоммуникационных услуг Сибирского региона, занимая более 51% рынка. На Компанию приходится более 90% рынка местной и дальней телефонии, 38% рынка сотовой связи стандарта GSM.
-
- ОАО «Сибирьтелеком» присвоены кредитные рейтинги международного агентства Fitch: долгосрочный – на уровне В+, краткосрочный – В, прогноз – позитивный (март 2004 г.).
-
- Эмитенту присвоен рейтинг корпоративного управления Standard & Poor's на уровне 5,7 (июль 2003 г.).
-
- По итогам 2003 года:
 - выручка Компании увеличилась на 28% с 12,2 до 15,6 млрд. руб.;
 - EBITDA – на 31,6% до 4,6 млрд. руб.;
 - прибыль от продаж – на 30,3% до 3,5 млрд. руб.;
 - чистая прибыль – на 257% до 1,5 млрд. руб.
-
- В июле 2003 года на ММВБ прошло размещение облигаций ОАО «Сибирьтелеком» серии 03 объемом 1,53 млрд. руб. по номиналу. В настоящее время облигации данного выпуска – среди наиболее популярных и ликвидных на российском рынке.
-

ЦЕЛЬ РАЗМЕЩЕНИЯ ОБЛИГАЦИЙ

Средства от выпуска и продажи Облигаций планируется направить на развитие существующих и приобретение новых телекоммуникационных мощностей, на модернизацию телекоммуникационного оборудования, повышение уровня его цифровизации, развитие новых услуг связи. Часть средств планируется направить на рефинансирование ранее выданных обязательств.

ПОРЯДОК РАЗМЕЩЕНИЯ

Сделки при размещении Облигаций заключаются в Секции фондового рынка ЗАО "ММВБ" (далее - Биржа) путем удовлетворения адресных заявок на покупку Облигаций, поданных с использованием торговой и расчетной систем Биржи в соответствии с Правилами проведения торгов в Системе торгов в Секции фондового рынка Биржи. Размещение Облигаций осуществляется через посредников (Совместных андеррайтеров): АКБ «Промсвязьбанк» (ЗАО), ЗАО «КБ «ГУТА-БАНК» и АБ «ИБГ НИКойл» (ОАО), действующих от своего имени, но по поручению и за счёт Эмитента.

Торги при размещении Облигаций проводятся в форме конкурса по определению ставки первого купона. Время проведения операций в рамках конкурса по определению ставки первого купона Облигаций и заключения сделок по их размещению устанавливается Биржей по согласованию с Эмитентом и Совместными андеррайтерами. В случае, если потенциальный покупатель не является Членом Секции фондового рынка Биржи, он должен заключить соответствующий договор с любым брокером, являющимся Членом Секции фондового рынка Биржи, и дать ему поручение на приобретение Облигаций.

После получения от Эмитента информации о величине процентной ставки первого купона, поданные на конкурс заявки, в которых величина приемлемой процентной ставки меньше либо равна величине процентной ставки по первому купону, удовлетворяются Совместными андеррайтерами на Бирже на условиях приоритета купонной ставки (заявки с более низкой купонной ставкой удовлетворяются в первую очередь). Если с одинаковой купонной ставкой зарегистрировано несколько поданных на конкурс заявок, то в первую очередь удовлетворяются заявки, поданные раньше по времени. Если объем последней из удовлетворяемых заявок превышает количество Облигаций, оставшихся неразмещенными на торговом счете соответствующего Совместного андеррайтера, то данная заявка на покупку удовлетворяется в размере неразмещенного остатка. В случае размещения всего объема Облигаций выпуска удовлетворение последующих заявок на приобретение Облигаций не производится.

После подведения итогов конкурса и удовлетворения поданных в его ходе заявок, заключение сделок с Облигациями при размещении осуществляется на основании адресных заявок, выставляемых Членами Секции фондового рынка Биржи в адрес любого из Совместных андеррайтеров, удовлетворяющих их путем подачи встречных адресных заявок. Совместные андеррайтеры информируют потенциальных покупателей о текущем количестве неразмещенных Облигаций на его счетах путем выставления в торговой системы Биржи безадресных заявок. В случае размещения всего объема Облигаций выпуска удовлетворение последующих заявок на приобретение Облигаций не производится.

Обязательным условием приобретения Облигаций при их размещении является резервирование денежных средств покупателем на счете Члена секции фондового рынка Биржи, от имени которого подана заявка, в Расчетной Палате Биржи. При этом денежные средства должны быть зарезервированы в сумме, достаточной для полной оплаты Облигаций, указанных в заявках на приобретение Облигаций, с учетом комиссионных сборов Биржи.

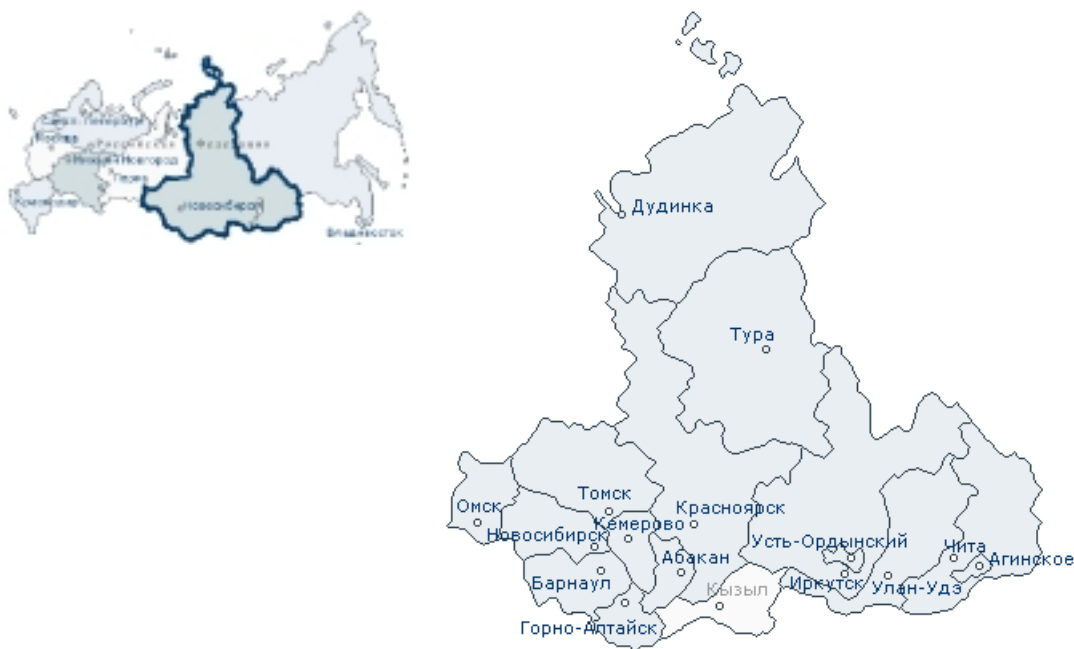
Сделки купли-продажи, заключенные путем удовлетворения любым из Совместных андеррайтеров заявок, регистрируются Биржей в дату их заключения. Сделки при размещении Облигаций данного выпуска осуществляются на условиях «поставка против платежа» (код расчетов Т0), датой исполнения сделки с Облигациями является день ее заключения.

Возможность преимущественного приобретения размещаемых ценных бумаг не предусмотрена.

Размещенные Облигации зачисляются НДЦ или другим депозитарием, являющимся депонентом по отношению к НДЦ, на счета депо покупателей Облигаций в дату совершения операции купли-продажи.

ИНФОРМАЦИЯ О КОМПАНИИ

ОАО «Сибирьтелеком» является одной из ведущих компаний телекоммуникационной отрасли России, оказывающей широкий спектр услуг связи на территории Сибирского федерального округа.



- площадь Сибирского федерального округа составляет 5,1 млн. кв. км (30% территории России);
- население - 20,5 млн. человек (4,3% населения страны);
- уровень урбанизации населения – 70%;
- доля населения, проживающего в крупных городах – 45%;
- доля расходов на услуги связи в ВРП Сибири 1,7-1,8%.

В структуру Компании входят 11 филиалов:

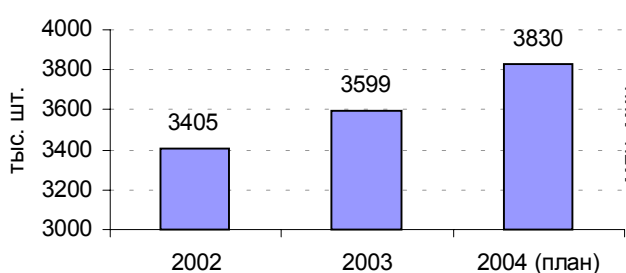
Филиал «Электросвязь» Новосибирской области
Филиал «Горно-Алтайтелеком»
Филиал «Электросвязь» Республики Бурятия
Хакасский филиал
Филиал «Электросвязь» Красноярского края
Филиал «Электросвязь» Иркутской области
Филиал «Электросвязь» Кемеровской области
Филиал «Электросвязь» Омской области
Филиал «Читателеком»
Филиал «Алтайтелеком»
Филиал «Томсктелеком»

Компания владеет 24 лицензиями на предоставление услуг связи в Сибирском федеральном округе, основными из которых являются:

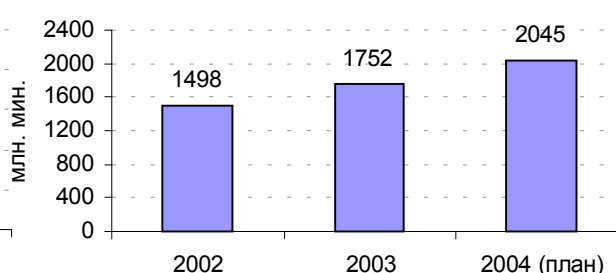
Вид деятельности	Номер лицензии	Кем выдана	Дата выдачи	Срок действия лицензии
Предоставление услуг местной, междугородной и международной телефонной связи	№ 23237	Министерство РФ по связи и информатизации	28.11.2002	28.11.2007
Предоставление услуг по передаче данных	№ 23228	Министерство РФ по связи и информатизации	1.08.2002	1.08.2007
Лицензия на предоставление в аренду каналов связи	№ 23230	Министерство РФ по связи и информатизации	28.11.2002	28.11.2007

Динамика основных показателей деятельности:

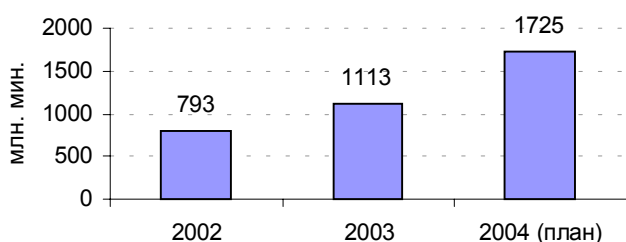
Основные телефонные аппараты



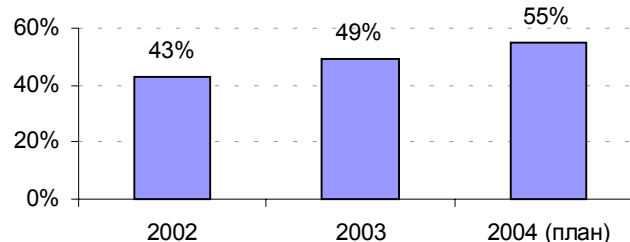
Междугородный и международный трафик



Трафик Интернета по коммутируемым линиям



Цифровизация коммутационного оборудования

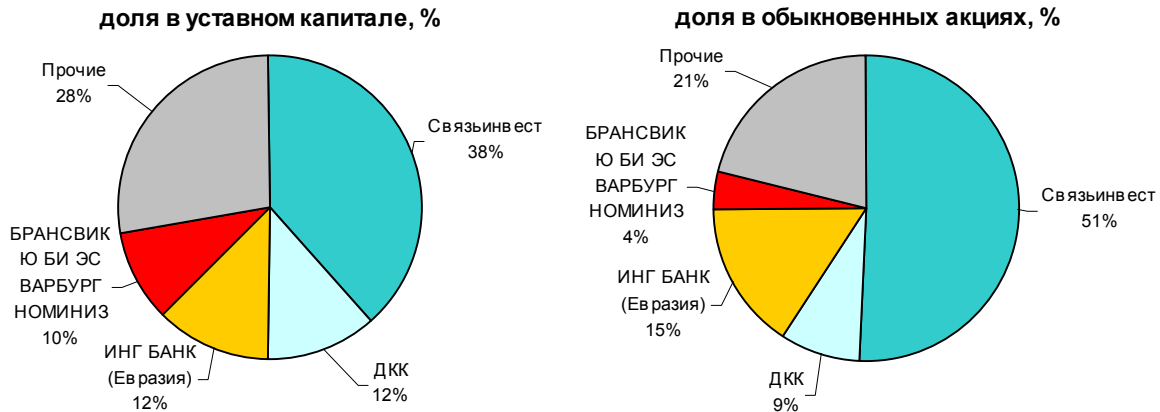


АКЦИОНЕРНЫЙ КАПИТАЛ

Уставный капитал Компании составляет 2 387 973 276 рублей 45 копеек и складывается из следующих категорий акций:

Категория	В обращении, шт.	Объявленные, шт.	Объем акций в обращении по номиналу, руб.	Доля в уставном капитале, %
Обыкновенные	12 011 401 829	8 924 671	1 801 710 274,35	75,45
Привилегированные	3 908 420 014	2 980 586	586 263 002,10	24,55
Итого:			2 387 973 276,45	100,00

Общее количество акционеров Компании, по данным на 15 марта 2004 года, составляло 22 150. Крупнейшим акционером является ОАО «Связьинвест», доля которого в уставном капитале Компании составляет 38,23%, доля обыкновенных акций – 50,67%. Основные акционеры Компании представлены на диаграмме:



БРАНСВИК Ю БИ ЭС ВАРБУРГ НОМИНИЗ, ИНГ БАНК (Евразия), ДКК – номинальные держатели.

Компанией реализована программа выпуска американских депозитарных расписок первого уровня. Каждая американская депозитарная акция, подтвержденная АДР, дает право на получение 800 обыкновенных акций ОАО «Сибирьтелеком». Количество американских депозитарных расписок, выпущенных в соответствии с депозитным соглашением с JP Morgan Chase Bank, по состоянию на 08.04.04, составляло 469 276 штук, представляющих соответственно 375 420 800 обыкновенных акций, или 9,65% от обыкновенных акций Компании, находящихся в обращении.

РУКОВОДСТВО КОМПАНИИ

Органами управления Компании являются:

Общее собрание акционеров	Высший орган управления
Совет директоров	Коллегиальный орган управления, осуществляющий общее руководство деятельностью Компании
Правление	Коллегиальный исполнительный орган, организующий выполнение решений Общего собрания акционеров и Совета директоров

Генеральный директор	Единоличный исполнительный орган, осуществляющий руководство текущей деятельностью Компании
----------------------	---

Совет директоров

Лопатин Александр Владимирович	Заместитель генерального директора ОАО «Связьинвест» - Председатель Совета директоров
Бакалов Валерий Пантелеевич	Ректор Сибирского государственного университета телекоммуникаций и информатики
Бобин Максим Викторович	Начальник юридического отдела московского представительства NCH Advisors, Inc
Ермолич Александр Аркадьевич	Заместитель директора Департамента экономического прогнозирования и сводного планирования ОАО «Связьинвест»
Забузова Елена Викторовна	Заместитель директора департамента экономического планирования и бюджетирования ОАО «Связьинвест»
Никулин Анатолий Иванович	Генеральный директор ОАО «Сибирьтелеком»
Осадчая Марина Николаевна	Начальник отдела департамента маркетинга и организации продажи услуг ОАО «Связьинвест»
Попов Виталий Федорович	Заместитель генерального директора ОАО "Сибирьтелеком" - директор регионального филиала "Томсктелеком"
Репин Игорь Николаевич	Заместитель исполнительного директора Ассоциации по защите прав инвесторов
Ромский Георгий Алексеевич	Заместитель генерального директора ОАО «Связьинвест»
Юрченко Евгений Валерьевич	Заместитель генерального директора ОАО «Связьинвест»

Правление

Никулин Анатолий Иванович	Генеральный директор ОАО «Сибирьтелеком» - Председатель Правления
Борзенко Иван Иванович	Заместитель генерального директора – директор по безопасности
Дадыкин Иван Витальевич	Заместитель генерального директора – коммерческий директор
Киричек Нина Ивановна	Заместитель генерального директора - директор по управлению персоналом и общим вопросам
Михайлов Михаил Григорьевич	Заместитель генерального директора – директор регионального филиала «Электросвязь» Новосибирской области
Ноздрин Владимир Викторович	Заместитель генерального директора – технический директор
Польников Александр Ильич	Исполнительный директор – директор департамента капитальных вложений ОАО «Связьинвест»
Терентьев Юрий Александрович	Заместитель генерального директора – директор регионального филиала «Алтайтелеком»
Шейфер Александр Андреевич	Заместитель генерального директора - директор по экономике и финансам
Хвоцинская Галина Ивановна	Главный бухгалтер

РЕЙТИНГ КОРПОРАТИВНОГО УПРАВЛЕНИЯ

3 июля 2003 года агентство Standard & Poor's присвоило ОАО «Сибирьтелеком» рейтинг корпоративного управления (РКУ) на уровне 5,7.

В настоящее время 12 российских компаний (в том числе – семь межрегиональных компаний связи) имеют рейтинги корпоративного управления агентства S&P:

Компания	РКУ	Структура собственности и влияние акционеров	Права финансово-заинтересованных лиц и отношения с ними	Финансовая прозрачность и раскрытие информации	Состав и практика работы Совета директоров
МТС	7,4	7,3	8,0	7,5	6,8
Ростелеком	6,4	5,8	7,5	6,8	5,5
Уралсвязьинформ	6,1	6,5	6,3	6,3	4,8
Ленэнерго	5,9	5,5	7,0	6,2	5,0
Северо-Западный Телеком	5,9	5,5	6,5	6,2	5,5
Волгателеком	5,8	5,8	6,5	5,5	5,3
Сибирьтелеком	5,7	5,5	6,2	6,3	4,9
Дальсвязь	5,3	5,5	6,3	4,7	4,9
ЦентрТелеком	5,3	5,5	6,5	4,7	4,5
Аэрофлот	5,2	4,0	6,3	6,3	4,0
ЮТК	5,2	5,5	6,3	4,7	4,4
МДМ-Банк	4,6	4,5	5,0	5,3	3,7

Качество корпоративного управления Эмитента превышает средний для российских операторов проводной телефонной связи уровень.

Компонент	Оценка	Место среди МРК	Комментарий
Структура собственности и влияние акционеров	5,5	2-7	Сравнительно невысокая оценка компонента, общая для МРК, отражает недостаточный объем раскрытия информации о реальных собственниках Компании, а также высокую степень государственного регулирования и ограниченность коммерческой свободы Компании. Сдерживающим фактором является потенциальный конфликт интересов в отношениях с главным акционером.
Права финансово-заинтересованных лиц и отношения с ними	6,2	7	Оценка учитывает соблюдение всех основных прав акционеров и проведение собраний акционеров в полном соответствии с установленными процедурами. Негативными факторами являются опосредованный контроль над реестродержателем Компании со стороны крупнейшего акционера, повышенное влияние этого акционера на финансовую политику компании, нерешенность вопроса с погашением задолженности по дивидендам присоединенных компаний.
Финансовая прозрачность и	6,3	1-2	Компания имеет высокие для российской компании стандарты финансовой

раскрытие информации			прозрачности и раскрытия информации. С 2001 года регулярно публикуется финансовая отчетность в соответствии с МСФО, раскрывается информация о сделках с заинтересованностью, операционных показателях. Негативные моменты: недостаточный объем раскрываемой информации о вознаграждении менеджмента, оплате услуг аудитора, некоторых текущих сделках с аффилированными компаниями.
Состав и практика работы Совета директоров	4,9	3-4	Высокое для российской компании значение показателя характеризует наличие в структуре Эмитента департамента аудита, подчиненного непосредственно Совету директоров, введение должности корпоративного секретаря, повышение прозрачности в отношении вознаграждения членов руководства. Негативными моментами являются повышенная степень участия в Совете директоров контролирующего акционера, сравнительно низкая доля независимых и внешних директоров.

УЧАСТИЕ В КАПИТАЛЕ ДРУГИХ КОМПАНИЙ

После объединения 11 региональных операторов связи Сибирского региона в единую компанию, ОАО «Сибирьтелеком» оказалось владельцем долей в нескольких десятках компаний, в основном – телекоммуникационной и финансовой отраслей. Доли, которыми владеет Компания варьируются от 100% до нескольких процентов, размер вложений – от 421 млн. до нескольких тысяч рублей. В рамках реструктуризации этих активов Компания увеличивает свое присутствие в капитале компаний, деятельность которых признается важной для реализации задач стратегического развития ОАО «Сибирьтелеком». Непрофильные активы переводятся в разряд краткосрочных или реализуются на условиях максимальной эффективности.

Основная часть финансовых вложений ОАО «Сибирьтелеком» осуществлена в акции компаний, не котирующихся на организованном рынке ценных бумаг. В связи с несущественной величиной балансовой стоимости долгосрочных финансовых вложений и реорганизацией дочернего бизнеса в 2003-04 гг. резерв под обесценение финансовых вложений не создавался. На конец 2003 г. первоначальная стоимость финансовых вложений в акции Сбербанка увеличена до текущей рыночной стоимости на 9,49 млн. руб. до 9,56 млн. руб. Доход, полученный в виде дивидендов от долгосрочных финансовых вложений в 2003 г., отражен по статье «Доходы от участия в других организациях» в отчете о прибылях и убытках, в размере 26,95 млн. руб. (рост по сравнению с 2002 г. на 345%).

По данным на 31.12.03, ОАО «Сибирьтелеком» владело пакетами акций и долями в уставном капитале 52 компаний:

Наименование общества	Вид деятельности	Сумма вложений, тыс. руб.	Доля в УК, %	Доля голосующих акций, %	Активы, тыс. руб.	Выручка, тыс. руб.
ЗАО "Енисейтелеком"	Сотовая связь GSM 900, NMT 450	421 601	100,00	100,00	1 016 712	1 030 909
ЗАО "Байкалвестком"	Сотовая связь GSM 900, NMT 450	285 768	100,00	100,00	845 421	994 524

Облигационный заем ОАО «Сибирьтелеком»: информация для инвесторов

ЧОП "Экрантелеком"	Охранная	9 339	82,50	0	18 495	891
ОАО "НГТС-ПЭЙДЖ"	Пейджинговая связь	2 395	72,70	72,70	2 200	8 986
ЗАО "Алтайская телекоммуникационная компания"	Местная телефонная связь	1 968	100,00	100,00	3 418	4 245
ЗАО "Алтайская Инвестиционная Компания"	Деятельность на рынке ценных бумаг	329	62,50	62,50	702	1 5160
ЗАО "Сотовый Телефон Кузбасса Джи Эс Эм"	Сотовая связь GSM 900	114	100,00	100,00	13 821	34 138
ОАО "Региональные Информационные Сети"	Интернет	77	51,00	51,00	10 368	30 837
ЗАО "Регион-сеть"	Связь CDMA	66	66,00	66,00	Общество находится в процессе ликвидации	
ЗАО "Южно-сибирская сотовая связь"	Сотовая связь NMT 450	28	55,00	55,00	26 803	55 813
ОАО "Мобилтелеком"	Интернет, пейджинговая связь	2 599	25,99	25,99	22 940	44 318
ЗАО "НОВОКОМ"	Междугород., международн., местная связь по каналам "Белком"	2 080	50,00	50,00	14 243	36 527
ЗАО "АТС-41"	Местная телефонная связь	1 984	49,00	49,00	23 009	26 565
ОАО "Иркутская расчетная палата"	Информационные услуги	680	34,00	34,00	2 619	326
ЗАО "ЧитаНЭТ"	Передача данных и телематические службы	357	31,10	31,10	6 263	17 167
ЗАО "ТелеРосс-Новосибирск"	Местная, междугород., междунар. связь, информационные услуги (ТелеРосс)	230	50,00	50,00	13 621	28 748
ОАО "Цифровая сеть и телекоммуникационные системы Новосибирской области"	Местная и внутризональная телефонная связь	27	30,00	30,00	н. д.	н. д.
ЗАО "Новосибирская Сотовая Связь-450"	Сотовая связь NMT-450	25	50,00	50,00	20 761	27 867
ЗАО "Горно-Алтайская Сотовая Связь"	Сотовая связь NMT-450	15	30,00	30,00	667	1 366
ЗАО "Омская сотовая связь"	Сотовая связь NMT-450	13	29,00	29,00	24 321	19 727
ЗАО "АТС-32"	Местная телефонная связь	6	40,40	40,40	35 038	27 294
ЗАО "СИБТОН"	Пейджинговая связь	4	21,80	21,80	648	1 523
ЗАО "Желтые страницы – Томсктелеком"	Издательская	3	33,30	33,30	1 508	2 080
ООО "Связьинвест-Медиа-Сибирь"	Издательская	3	25,00	0	3 536	11 425
Сбербанк РФ	Банковская	9 561	0,006	0,006	н. д.	н. д.
Кузбассугольбанк	Банковская	6 348	1,83	1,83	2 892 940	325 097
КБ "Акцепт"	Банковская	4 770	9,40	9,40	1 025 762	197 144
Сибкадембанк	Банковская	3 000	1,29	1,29	6 129 091	502 630
ЗАО "РусЛизингСвязь"	Лизинговая	2 847	7,30	7,30	н. д.	н. д.
ЗАО "Сибирская сотовая связь"	Сотовая связь GSM 1800, D-AMPS	1 710	10,00	10,00	423 415	159 224
ООО "Телефонная компания "Забтелеком"	Транкинговая связь	931	19,00	0	5 917	3 591
АлтайБизнес-банк	Банковская	684	5,70	5,70	н. д.	н. д.
Томскпромстройбанк	Банковская	620	1,50	1,50	2 113 809	202 556
ОАО "Русско-итальянская компания по телефонизации"	Услуги связи	415	5,03	5,03	89 846	80 095
Связь Банк	Банковская	334	0,22	0,22	4 012 730	680 783
Сибирский Банк	Банковская деятельность	284	1,04	1,04	Банк находится в процессе ликвидации	
ЗАО "СИБИНТЕРТЕЛЕКОМ"	Сотовая связь GSM-900	275	6,30	6,30	н. д.	н. д.
ЗАО "Элиен Нетворк"	Информационно-	162	17,00	17,00	н. д.	н. д.

Облигационный заем ОАО «Сибирьтелеком»: информация для инвесторов

	вычислительное обслуживание					
Сибирское ОВК	Банковская	154	0,20	0,20	5 646 606	638 716
ОАО "Локтелеком"	Местная телефонная связь	134	7,46	7,46	38 770	12 645
ЗАО "Коммуникационно- информационные технологии"	Пейджинговая связь	121	19,16	19,16	3 836	14 293
ЗАО "РОСТЕЛЕГРАФ"	Документальная электросвязь	80	19,61	19,61	11 357	12 386
Алтайкапиталбанк	Банковская	74	0,13	0	936 459	128 456
СК "Костарс"	Страховая	51	2,43	2,43	н. д.	н. д.
Новосибирский муниципальный банк	Банковская	23	0,02	0,02	986 416	111 623
ООО "Алтайтелефонстрой"	Строительство АТС, сетей	19	19,00	0	134 397	184 575
Омский Промстройбанк	Банковская	10	0,009	0,006	5 290 776	616 992
ОАО "Мобильные системы связи"	Сотовая связь GSM- 900	7	7,50	10,00	922 280	934 714
АКБ "ЕНИСЕЙ"	Банковская	7	0,01	0,01	399 122	48 735
ООО "Континенталь-Линк"	Пейджинговая связь	6	9,90	0	885	1 430
ЗАО ПФК "Томич"	Инвестиционная	5	1,90	1,90	н. д.	н. д.
ЗАО «Сибирская биржа»	Инвестиционная	0,4	0,32	0,32	н. д.	н. д.
Итого:			762 342			

В марте 2003 года у компании Russian Telecommunications Development Holding Corporation (дочерняя структура ОАО «РТК-Лизинг») были приобретены 49% акций ЗАО «Енисейтелеком» (237797 обыкновенных акций) и 49% акций ЗАО «Байкалвестком» (490 обыкновенных акций) за 12,5 млн. долл. и 8,5. млн. долл. соответственно.

В 1 квартале 2004 года была осуществлена продажа ОАО «Мобильные ТелеСистемы» 7,5 % уставного капитала ОАО «Мобильные системы связи» (Омск), сумма сделки - 2,2 млн. долл.

В конце 2003 – начале 2004 гг. Советом директоров ОАО «Сибирьтелеком» были приняты решения о дальнейшей реструктуризации ряда активов:

- Об увеличении доли участия в ОАО «АК Мобилтелеком» до контрольного пакета путем приобретения акций у акционеров, выразивших желание продать принадлежащие им акции по цене 1,4 руб. за акцию.
- О продаже ООО «МС-ДИРЕКТ» пакетов акций компаний, оказывающих услуги сотовой связи стандарта NMT-450, на общую сумму 700 тыс. долл (ЗАО «Южно-Сибирская Сотовая Связь» - 55% акций за 328 тыс. долл.; ЗАО «Новосибирская Сотовая Связь-450» - 50%, 254 тыс. долл.; ЗАО «Омская Сотовая Связь» - 29%, 115 тыс. долл.; ЗАО « Горно-Алтайская Сотовая Связь» - 30%, 3 тыс. долл.).
- Об увеличении доли участия в ЗАО «ЧитаНЭТ» до контрольного пакета путём приобретения контрольного пакета акций у акционеров ЗАО «ЧитаНЭТ», изъявивших желание продать принадлежащие им акции, по цене 26 130 руб. за акцию.

БИЗНЕС КОМПАНИИ

Отрасль

Отрасль телекоммуникаций относится к одному из важнейших секторов экономики, обеспечивающих функционирование других отраслей хозяйства и государства в целом. В последние десятилетия отрасль характеризуется наиболее высокими темпами научно-технического прогресса, ее значение для всех социальных и хозяйственных процессов стремительно растет. Перспективность и прозрачность отрасли делает ее одной из наиболее привлекательных для инвестиций.

Объем услуг связи в России в 2003 году составил 387,65 млрд. руб. (в том числе населению – 195,82 млрд. руб., юридическим лицам – 191,83 млрд. руб.). Основную долю доходов отрасли принесли услуги сотовой связи – 145,29 млрд. руб., местная телефонная связь – 70,13 млрд. руб., междугородняя телефонная связь – 52,67 млрд. руб., международная телефонная связь – 17,56 млрд. руб.

На региональном уровне действуют традиционные операторы электросвязи, которые занимаются обслуживанием существующих и вводом новых линий, обеспечивают коммутацию сигнала по местной связи и выход на международные и междугородные сети. В 2002 году большинство региональных операторов были объединены в рамках семи межрегиональных компаний связи (МРК). По итогам 2003 года суммарные доходы МРК составили 103 млрд. руб., чистая прибыль – 9 млрд. руб.

ОАО «Ростелеком» является основным оператором междугородной и международной связи. Компания эксплуатирует крупнейшую в стране транспортную телекоммуникационную сеть протяженностью около 200 тыс. км. цифровых и аналоговых линий. Компания обеспечивает передачу основной доли междугородного и международного трафика, работу наземной сети телевизионных и радиовещательных каналов. Региональным операторам электросвязи принадлежат автоматические междугородные телефонные станции, коммутирующие трафик между местными телефонными сетями и магистральной сетью Ростелекома.

ОАО «Связьинвест» является холдинговой компанией, которая владеет контрольными пакетами акций:

- семи межрегиональных компаний связи;
- шести региональных операторов, не вошедших в состав МРК;
- ОАО «Ростелеком»;
- ОАО «Гипросвязь».

Крупнейший пакет акций ОАО «Связьинвест» (75%-1 акция) принадлежит государству.

Помимо традиционных операторов электросвязи, на российском рынке действуют независимые компании данного профиля, которые можно разделить на две группы. К первой относятся отраслевые операторы, созданные крупнейшими компаниями: ТрансТелеком (создана при участии и для обслуживания интересов МПС, РЖД), Газком (Газпром), СвязьТрансНефть (Транснефть), МУСЭ (РАО ЕЭС). Эти компании могут переориентироваться на обслуживание широкого круга клиентов и составить серьезную конкуренцию другим участникам рынка. Вторую группу образуют альтернативные операторы, которые занимаются созданием корпоративных сетей и предоставлением комплексных услуг связи корпоративным клиентам в крупных городах

(Совинтел, Комстар, Комбеллга, Телмос, ПетерСтар и др.). Высокое качество услуг, активный маркетинг, нерегулируемые тарифы являются конкурентными преимуществами альтернативных операторов, способствующими быстрому росту их рыночной доли.

Одним из наиболее активно развивающихся сегментов телекоммуникационной отрасли являются услуги мобильной (сотовой) связи. Ведущие позиции на этом рынке занимают три крупнейших игрока: МТС, Вымпелком и Мегафон. Мощная поддержка акционеров, сильные брэнды и присутствие в большинстве российских регионов являются безусловными конкурентными преимуществами «большой тройки». Тем не менее быстрый рост рынка и сравнительно невысокий уровень проникновения оставляют возможности для развития других операторов, в том числе принадлежащих межрегиональным компаниям связи.

Тарифная политика

В соответствии с законодательством, тарифы на основные услуги общедоступной электрической связи, предоставляемые ОАО «Сибирьтелеком» устанавливаются и регулируются Министерством экономического развития и торговли (ранее - Министерством по антимонопольной политике и поддержке предпринимательства). Уровень тарифов не учитывает компенсацию затрат операторов на оказание услуг и необходимые капиталовложения, часто изменение тарифов отстает от роста издержек операторов.

Последнее изменение тарифов на услуги связи с 1 июля 2003г. произошло по инициативе ОАО «Связьинвест», МАПа, Министерства связи России и было связано с решением задачи по сближению тарифов на регулируемые услуги связи в рамках ОАО «Сибирьтелеком». Данное решение предполагало индексацию тарифов на услуги местной телефонной связи и выравнивание тарифов на услуги междугородной связи в рамках одной МРК.

Тем не менее, размер ежемесячной абонентской платы за услуги предоставления местных телефонных соединений в настоящее время находится на уровне 4 долл., что гораздо ниже экономически обоснованных (8-10 долл.), что объясняется как запаздывающим изменением тарифов, так и ограниченной платежеспособностью населения. По оценке Компании, в течение 2002-03 гг. увеличение тарифов обеспечило не более 20-30% роста выручки.

Программа социально-экономического развития РФ на 2002-2004 годы приоритетными задачами государственной политики на среднесрочную перспективу в сфере развития информационной и телекоммуникационной инфраструктуры, рынка услуг связи называет обеспечение доступа широких слоев населения к телекоммуникационной инфраструктуре и информационным ресурсам, опережающее развитие инфраструктуры связи, повышение инвестиционной привлекательности отрасли связи и информатизации, создание условий для ускоренного развития новых технологий, обеспечение государственных интересов и информационной безопасности, создание условий для добросовестной конкуренции, поддержка отечественного производителя оборудования связи. Для реализации поставленных задач, среди прочего, предусматривается совершенствование механизма государственного регулирования цен (тарифов) на услуги связи, предусматривающего приведение размера тарифов на услуги связи до уровня экономически обоснованных затрат (с включением инвестиционной

составляющей), снижение до минимума пределов перекрестного субсидирования услуг связи, переход к государственному регулированию тарифов по методу предельного ценообразования.

Планируемые в 2004 году изменения в тарифной политике должны оказать позитивное влияние на деятельность ОАО «Сибирьтелеком». По заявлению Министерства по антимонопольной политике, в течение года тарифы на услуги местной связи будут расти быстрее инфляции, а тарифы на междугородную связь незначительно снизятся. Общий рост доходов компаний связи от изменения тарифов составит 15-25%.

Региональный рынок

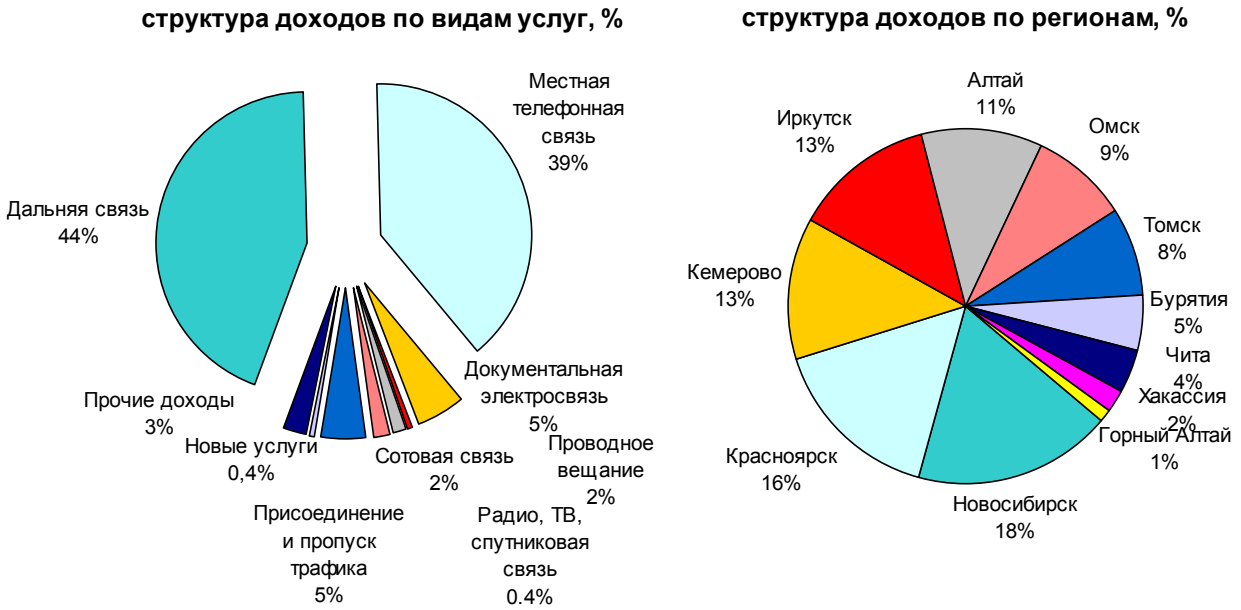
ОАО "Сибирьтелеком" позиционируется в качестве крупнейшего оператора связи Сибирского региона, способного предоставить самый широкий спектр телекоммуникационных услуг на данной территории обслуживания, наибольшую доступность и удобство использования услуг для потребителей, в сочетании с конкурентоспособными тарифами.

По итогам 2003 года совокупный объем рынка связи Сибирского федерального округа составил 29,24 млрд. руб., что составляет примерно 7,31% национального рынка (4-е место среди 7 федеральных округов). Рост рынка по сравнению с 2002 годом составил примерно 42%. На конец 2003 года услуги связи в регионе оказывали 313 компаний, в том числе 247 – населению.

Структура рынка связи СФО (по данным за 2003 год), тыс. руб.:

Услуги	Всего	в т. ч.	
		населению	организациям
Почтовая связь	3 134 448	1 221 600	1 912 849
Междугородняя телефонная связь	5 970 670	3 022 953	2 947 717
Международная телефонная связь	884 751	687 502	197 249
Местная телефонная связь	7 127 408	4 525 746	2 601 662
Связь с таксофонов	346 050	345 254	796
Документальная электросвязь	1 221 220	466 209	755 011
Радиосвязь, радиовещание, телевидение, спутниковая связь	1 172 463	93 351	1 079 113
Проводное вещание	259 956	207 568	52 387
Сотовая связь	8 333 244	6 013 507	2 319 737
Интеллектуальные сети	35 577	910	34 667
ISDN	4 383	861	3 522
Присоединение и пропуск трафика	746 296	49	746 247
Услуги связи всего	29 240 325	15 585 510	12 654 815

Структура доходов ОАО «Сибирьтелеком»:



Приведенные на диаграмме данные не учитывают показатели дочерних и зависимых компаний ОАО «Сибирьтелеком». В частности, доля выручки от сотовой связи за период с учетом связанных структур значительно выше указанной, более подробно – см. в разделе Сотовая связь.

ОАО «Сибирьтелеком» остается лидером телекоммуникационного рынка региона, занимая около 51% его совокупного объема. Тем не менее, динамика рыночной доли Компании проявляет тенденцию к сокращению. В частности, в сегментах традиционной телефонии и сотовой связи доля Компании составила:

Сегмент	Доля рынка	Комментарии
Традиционная местная и дальняя телефония	90%	Компания сохраняет мощные позиции, благодаря колоссальному опыту, лучшей технической базе, сильному имиджу.
Сотовая связь стандарта GSM	38%	Лидируют федеральные операторы – МТС и Вымпелком. В 2004 году планируется запуск сетей МегаФон в ряде областей региона.

В качестве основных конкурентных преимуществ Эмитента выделяются:

- Наличие собственных сетевых ресурсов как основы для предоставления всех видов услуг; возможность оперативного развертывания большого числа новых сервисов на базе существующей инфраструктуры сети.
- Монополия на "последнюю милю" – важнейший сдерживающий фактор для развития альтернативных операторов, вынужденных арендовать соответствующие ресурсы у Эмитента. Данная позиция приобретает все больший удельный вес в структуре доходов ОАО "Сибирьтелеком".
- Мощные позиции в традиционной телефонии. Согласно результатам маркетинговых исследований, ОАО "Сибирьтелеком" занимает долю порядка 90% в общем объеме предоставления услуг местной связи, что можно рассматривать как основу для предоставления комплексного обслуживания потребителей услугами связи. Во-вторых, услуги традиционной голосовой телефонии остаются важнейшими в структуре потребления услуг связи и составляют основу пакета услуг оператора связи

- Объединение компаний электросвязи в структуре Эмитента дает возможность проводить единую маркетинговую политику на территории региона, в первую очередь – в отношении крупных корпоративных клиентов. Единые стандарты качества услуг позволят повысить лояльность корпоративных клиентов к услугам Эмитента.
- Возможность аккумулирования финансовых ресурсов объединенным оператором и их перераспределение в пользу наиболее важных в стратегическом отношении направлений.
- Человеческий потенциал. За долгую историю существования традиционных операторов связи накоплен богатый опыт работы, существует сформировавшийся коллектив высококвалифицированных кадров в технических службах компании.
- Имидж надежного оператора. Для большинства корпоративных клиентов традиционные операторы Сибири являются лидерами телекоммуникационного рынка. Возможности для укрепления имиджа остаются в сегментах сотовой связи и доступа к сети Интернет.
- Присутствие во всех регионах Сибирского федерального округа. Эмитент исторически имеет наибольшее покрытие территории региона сетью представительств и сетями связи по отношению к альтернативным операторам; едва ли кто-то сможет в ближайшее время угрожать этому положению, т.к. это сопряжено с колоссальными финансовыми и временными затратами;
- Внедрение новых услуг на базе существующей инфраструктуры; в связи с бурным развитием технологий связи, региональные филиалы ОАО "Сибирьтелеком" имеют возможность для развития новых услуг на базе существующей инфраструктуры.
- Опыт взаимодействия с региональными и муниципальными органами власти.
- Мощные узлы доступа в Интернет - лидерство компаний ОАО "Сибирьтелеком" на рынке коммутируемого доступа порождает определенные предпосылки для эволюции компании на рынке в ведущего Интернет-оператора по всем видам доступа.

В целом, обладая достаточно развитой материально-технической базой, входящие в структуру ОАО «Сибирьтелеком» филиалы, часто уступают в конкурентной борьбе альтернативным операторам и федеральным операторам мобильной связи за счет слабой организации служб маркетинга и продаж. Именно этим факторам будет уделяться особое внимание менеджмента Компании.

Сотовая связь

Сегмент сотовой связи является одним из самых рентабельных и быстроразвивающихся в телекоммуникационной отрасли Сибирского федерального округа. В 2003 году абонентская база сотовых компаний СФО увеличилась более, чем в 2,5 раза, их совокупные доходы составили более 8,3 млрд. руб. (28,5% доходов отрасли). В 2004 году предполагается дальнейший рост абонентской базы на 70-75%.

В Сибирском регионе услуги сотовой связи оказывают дочерние компании ОАО «Сибирьтелеком» и структурные подразделения его филиалов, владеющие лицензиями на работу в стандартах GSM и NMT. В 2003 году было принято решение сконцентрировать основные усилия на развитии сотового бизнеса в стандарте GSM. Принадлежавший ОАО «Сибирьтелеком» ряд активов стандарта NMT (пакеты акций ЗАО "Южно-сибирская сотовая связь", ЗАО

"Омская сотовая связь", ЗАО "Новосибирская Сотовая Связь-450", ЗАО "Горно-Алтайская Сотовая Связь") реализуются компании ООО «МС-ДИРЕКТ». В 1 квартале 2004 года принадлежавший Компании пакета акций оператора GSM ОАО "Мобильные системы связи" (7,5%) был реализован компании ОАО «Мобильные ТелеСистемы».



Площадь лицензионной территории ОАО «Сибирьтелеком» составляет 3,62 млрд. кв. км, население – 9,98 млн. чел. Уровень проникновения – 12%.

По данным на конец 2003 года количество абонентов стандарта GSM составило 476 тыс. чел. (рост по сравнению с 2002 годом – на 219%). Принадлежащая Компании доля рынка GSM составила 38%. Показатель ARPU – 26 долл.

- выручка за 2003 год составила 2,31 млрд. руб. (рост на 76%);
- прибыль от продаж – 1,13 млрд. руб. (83%);
- чистая прибыль – 833 млн. руб. (109%).

В настоящее время в структуру сотового бизнеса стандарта GSM ОАО «Сибирьтелеком» входят:

	Стандарт	Регион	Доля, %
Дочерние и контролируемые компании			
ЗАО "Енисейтелеком"	GSM 900/1800	Красноярск	100,0
ЗАО "Байкалвестком"	GSM 900/1800	Иркутск	100,0
ЗАО "Сотовый Телефон Кузбасса Джи Эс Эм"	GSM 900	Кемерово	100,0
ЗАО «Саянтелеком» (контроль через Енисейтелеком»)	GSM 900	Хакасия	65,0
Структурные подразделения филиалов			
Улан-Удэнская сотовая связь	GSM 900	Бурятия	

В 2004 году Компания планирует достичь следующих показателей в сегменте сотового бизнеса в стандарте GSM:

- количество абонентов – 756,1 тыс. чел. (рост к уровню прошлого года на 58,7%), по данным на 01.03.04 этот показатель уже достиг 574,7 тыс. чел.;
- выручка – 3,5 млрд. руб. (51,5%);
- прибыль от продаж – 1,8 млрд. руб. (62%);
- капитальные вложения – 1,9 млрд. руб. (215%).

Планы развития

Долгосрочной маркетинговой целью ОАО "Сибирьтелеком" является удержание лидирующих позиций на рынках услуг проводной местной и дальней телефонии, удержание доминирующих позиций на рынках услуг Интернет и передачи данных, обеспечение надежного присутствия и постепенное расширение участия аффилированных структур на рынке услуг мобильной связи Сибирского федерального округа.

Основные задачи в рамках выбранной стратегии:

- Удержание не менее 80% рынка услуг проводной местной телефонии за счет дальнейшего увеличения номерной емкости телефонных сетей. Повышение качества обслуживания потребителей за счет постепенного увеличения цифровизации сети. Применение для удовлетворения спроса на услуги голосовой телефонии технологий беспроводного доступа (прежде всего, DECT) на сети общего пользования;
- Повышение доходности услуг традиционной телефонии за счет расширения спектра предоставляемых услуг, в том числе ДВО, услуг интеллектуальных сетей, информационно-справочных услуг.
- Удержание не менее 80% рынка услуг дальней связи за счет приведения тарифов к конкурентоспособному уровню, повышения гибкости и совершенствования служб продаж для работы с корпоративными клиентами, внедрения услуг IP-телефонии, а также активного продвижения услуг дальней связи для населения.
- Завоевание и удержание не менее 60% рынка услуг передачи данных и доступа в Интернет за счет развития инфраструктуры сетей доступа, использования взаимоувязанных магистральных транспортных сетей ОАО "Сибирьтелеком" и широкого применения технологий проводного (ADSL, SHDSL, ISDN) и беспроводного (Radio-Ethernet) абонентского доступа.
- Обеспечение участия компании на рынке услуг сотовой связи путем дальнейшего развития сотового бизнеса в региональных филиалах, работающих в настоящее время на данном рынке, а также дочернего бизнеса; возможность для реализации такого решения обуславливается грядущим переходом к стандартам мобильной связи 3-го поколения.

Инвестиции

Освоение инвестиций ОАО «Сибирьтелеком» по итогам 2003 года составило 4,89 млрд. руб. (рост по сравнению с уровнем 2002 г. более чем на 93,4%). В значительной мере рост капиталовложений был осуществлен за счет привлеченных ресурсов, доля которых в финансировании инвестиций возросла с 53% по итогам 2002 г. до 72% в 2003 г.

Объем капитальных вложений, запланированных Компанией на 2004 год составляет около 5,28 млрд. руб. Основными направлениями инвестирования должны стать:

Традиционная телефония и каналы предоставления услуг	Новые услуги	Вложения в информационные технологии	Вложения в инфраструктуру, ремонт и строительство зданий
3 210,4 млн. руб.	360,0 млн. руб.	255,7 млн. руб.	1 448,9 млн. руб.
60,9%	6,8%	4,8%	27,5%

В рамках развития комплекса новых услуг связи планируются:

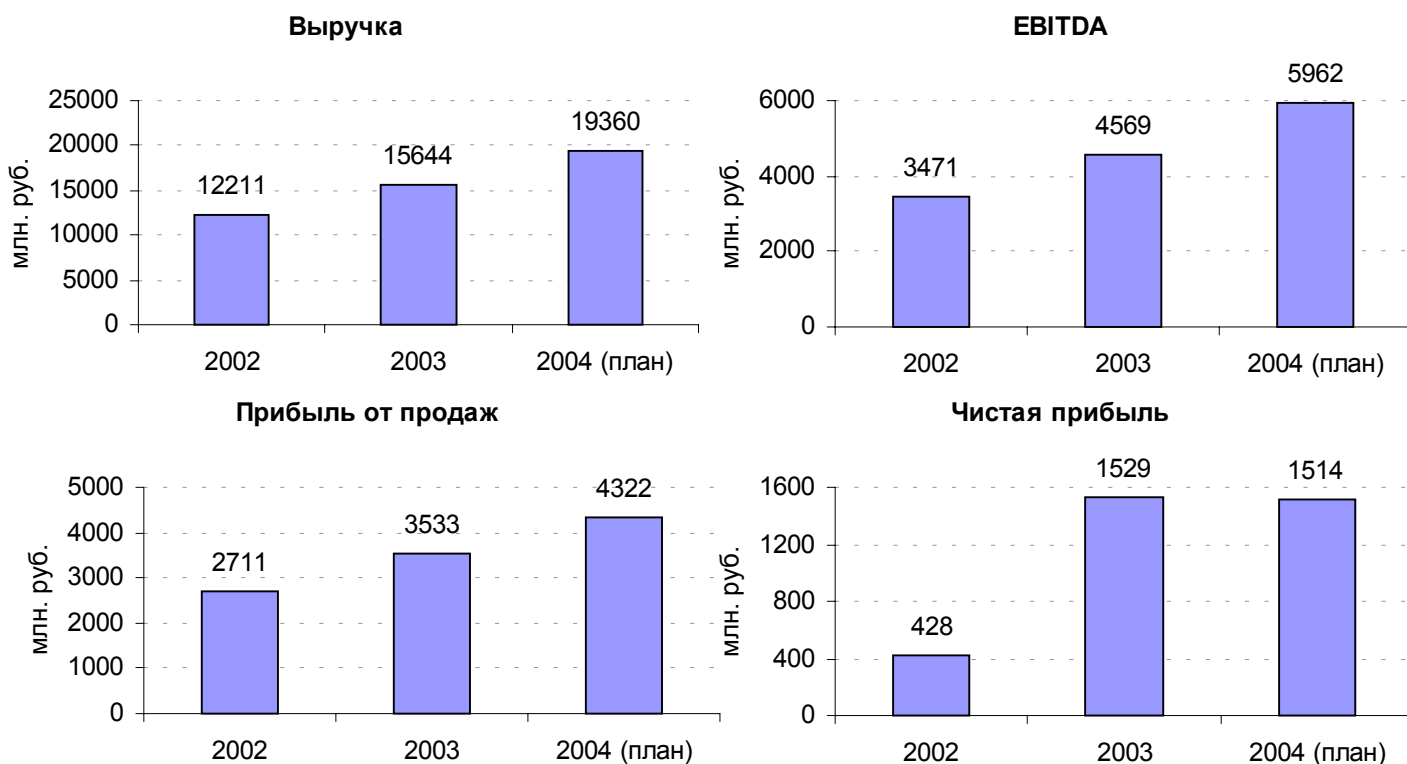
Создание единой мультисервисной сети на уровне МРК	Барнаул, Томск, Новосибирск, Омск, Кемерово, Красноярск, Иркутск
Строительство новых и расширение существующих мультисервисных сетей	Барнаул, Томск, Новосибирск, Омск, Кемерово, Красноярск, Иркутск, Чита
Организация коммутируемого доступа в сеть Интернет	Новосибирск, Омск, Иркутск
Организация xDSL-доступа в Интернет	Новосибирск, Омск, Кемерово, Томск, Хакассия, Горно-Алтайск, Иркутск, Барнаул, Красноярск
Увеличение доли рынка IP-телефонии до 19%	Улан-Удэ, Кемерово, Омск, Новосибирск, Красноярск
Объединение справочно-информационных, заказных служб, организация новых платных служб	Барнаул, Абакан, Улан-Удэ, Иркутск
Строительство новых и расширение действующих сетей кабельного телевидения	Кемерово, Иркутск, Омск

Развитие сотового бизнеса является одним из приоритетов стратегии Компании. В следующие пять лет объем капитальных вложений в развитие сетей составит примерно 220 млн. долл. Источниками станут собственные средства операторов, банковские кредиты, займы, в том числе – под гарантии ОАО «Сибирьтелеком». Основными направлениями инвестирования являются:

- ввод в действие более 900 новых базовых станций и дополнительных коммутаторов;
- развитие сети продаж и сервиса, биллинговые технологии, CRM, ERP;
- приобретение сотовых активов для расширения присутствия в перспективных регионах.

ФИНАНСЫ

Динамика основных финансовых показателей



Рост выручки ОАО «Сибирьтелеком» в 2003 году составил 28,1% - лишь немногим ниже среднего для МРК показателя в 28,8%. Позитивная динамика объясняется, среди прочего, увеличением тарифов, ростом платежеспособного спроса, положительным эффектом от слияния региональных компаний электросвязи, проявившемся в отчетном году.

Рост чистой прибыли в 2003 г. составил 257,2%. Необходимо учитывать, что реализация сотовых активов Компании (в частности, продажа пакета акций компании "Сибирские Сотовые Системы-900" (30% акций) оператору ОАО "Мобильные ТелеСистемы" за 28,6 млн. долл.) обеспечили долю чистой прибыли в объеме 561 млн. руб. Без учета этой доли чистая прибыль Компании составила 968 млн. руб. (рост на 126,2%).

Структура доходов

Услуги	2003		2002	
	тыс. руб.	%	тыс. руб.	%
Междугородная и международная телефонная связь	6 896 041	44.08	5 692 640	46.62
Местная телефонная связь	6 127 955	39.17	4 776 937	39.12
Документальная электросвязь	854 119	5.46	726 544	5.95
Радиосвязь, радиовещание, телевидение, спутниковая связь	57 529	0.37	41 061	0.34
Проводное вещание	247 524	1.58	224 869	1.84
Сотовая связь (без учета дочерних компаний)	257 682	1.65	208 777	1.71
Присоединение и пропуск трафика	732 330	4.68	0	0.00

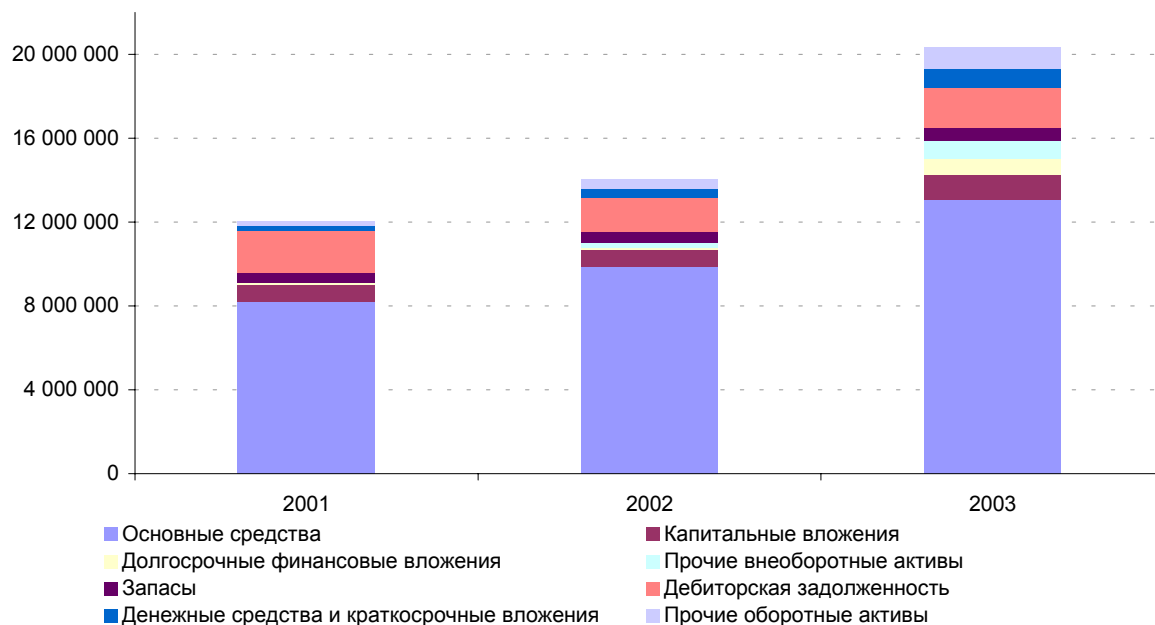
Облигационный заем ОАО «Сибирьтелеком»: информация для инвесторов

Доходы от новых услуг электросвязи	70 101	0.45	194 803	1.60
Прочие услуги связи		0.00	47 200	0.39
Доходы от прочей реализации	400 776	2.56	297 965	2.44
Всего:	15 644 057		12 210 796	

Структура затрат

Расходы	2003		2002	
	тыс. руб.	%	тыс. руб.	%
Затраты на оплату труда	4 032 180	33,29	3 165 566	33,32
Расходы на услуги ОАО "Ростелеком"	1 738 548	14,35	1 362 372	14,34
Отчисления на социальное страхование	1 293 401	10,68	1 084 578	11,42
Амортизация основных фондов	1 035 637	8,55	759 842	8,00
Материальные затраты	963 039	7,95	776 957	8,18
Услуги сторонних организаций	924 853	7,64	601 269	6,33
Расходы по услугам операторов связи (кроме Компаний Группы)	707 224	5,84	400 649	4,22
Электроэнергия	184 140	1,52	145 159	1,53
Налоги и сборы, включаемые в состав расходов по обычным видам деятельности	28 356	0,23	136 607	1,44
Расходы на услуги операторов связи, входящих в Группу	21 693	0,18	29 607	0,31
Отчисления в Фонд НИОКР		0,00	32 791	0,35
Прочие расходы	1 182 182	9,76	1 004 725	10,58
Всего:	12 111 253		9 500 122	

Активы



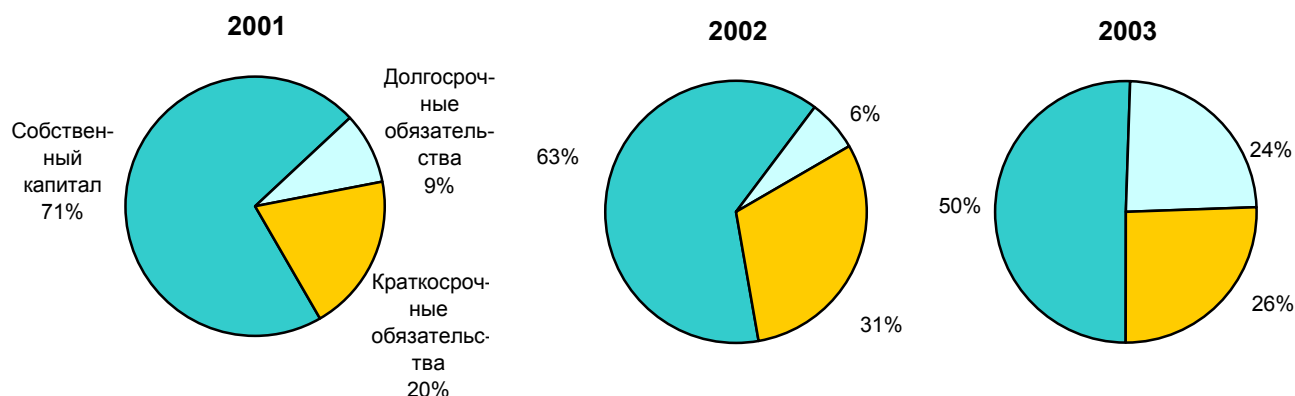
	2001	2002	2003
Основные средства	68.05%	70.22%	64.30%
Капитальные вложения	6.70%	5.73%	5.98%
Долгосрочные финансовые вложения	0.79%	0.61%	3.78%
Прочие внеоборотные активы	0.01%	1.69%	4.07%
Запасы	3.88%	3.66%	3.19%

Облигационный заем ОАО «Сибирьтелеком»: информация для инвесторов

Дебиторская задолженность	16.69%	11.58%	9.28%
Денежные средства и краткосрочные вложения	2.09%	3.12%	4.47%
Прочие оборотные активы	1.78%	3.39%	4.93%
Всего активов, тыс. руб.	12 057 189	14 067 980	20 313 882

Структура активов ОАО «Сибирьтелеком» является достаточно стабильной: очевидно преобладание т. н. «тяжелых» статей: основных средств и капиталовложений, что в целом характерно для компаний телекоммуникационной отрасли. Заметно снижение доли дебиторской задолженности, благодаря возросшей платежной дисциплине основных клиентов (в т. ч. крупнейшего дебитора – федерального бюджета, который должен компенсировать операторам задолженность по льготам) и изменениям в политике Компании, которая стала более активно работать со своими дебиторами.

Пассивы



	2001	2002	2003
Собственный капитал	71,25%	63,13%	50,63%
Долгосрочные кредиты	2,56%	3,07%	4,65%
Долгосрочные займы	0,48%	0,47%	7,71%
Прочие долгосрочные обязательства	5,93%	2,75%	11,45%
Краткосрочные кредиты и займы	3,03%	8,94%	7,66%
Кредиторская задолженность	15,25%	20,11%	16,97%
Прочие краткосрочные обязательства	1,50%	1,53%	0,93%
Всего пассивов, тыс. руб.	12 057 189	14 067 980	20 313 882

Изменение структуры пассивов происходило на фоне заметного увеличения их абсолютного объема: в период 2002-2003 гг. валюта баланса Компании увеличилась почти на 69%. Этот рост почти наполовину (46%) был обеспечен увеличением долгосрочного долга, в меньшей мере – увеличением краткосрочных обязательств (34%) и собственного капитала (20%). Долгосрочные обязательства возросли за счет увеличения кредитования почти на 2 млрд. руб. и привлечения облигационного займа номинальным объемом 1,53 млрд. руб. Доля кредиторской задолженности в пассивах остается достаточно стабильной и варьируется в диапазоне 15-20%, основная ее доля приходится на обязательства перед поставщиками и подрядчиками Компании.

Кредиты и займы

По состоянию на 31.12.03 ОАО «Сибирьтелеком» были получены следующие кредиты и займы:

	Долгосрочные		Краткосрочные	
	01.01.03	31.12.03	01.01.03	31.12.03
Альфа-банк	106 695	53 240	80 635	104 319
Автобанк			38 514	
АСБ-банк			2 013	
Bank Brussels Lambert	38 562		39 338	43 319
Внешторгбанк			13 047	
Внешэкономбанк	52 907	75 520	103 754	336 461
Банк «Забайкальский»			9 367	
КВС банк	109 250	86 789	32 814	36 062
КБ Кедр			20 000	
Кузнецкбизнесбанк			1 349	
Газпромбанк		90 000		351 072
Гута-банк		230 000	22 000	
Московский деловой мир				168 275
Омскпромстройбанк			85 819	
Промсвязьбанк			59 500	70 000
Сбербанк РФ	124 598	387 258	488 591	316 874
Связьбанк			5 000	
Сибрегионбанк			11 372	
Читапромстройбанк		22 000	16 101	93
Урало-Сибирский банк			30 791	
Эл банк			350	
Администрация г.Зеленогорска	1 515		3 029	1 559
Администрация г.Минусинска	1 000		500	
Администрация г. Белово	980			
Администрация АБАО	4 184	4 184		
Администрация Бaleyского р-на		377		
Администрация Каларского р-на	4 155	3 769		
Администрация Краснокам.р-на		600		
Администрация Кыринского р-на		401		
Администрация Оловянского р-на		200		
Администрация п. Чара			200	
Администрация Улетовского р-на		795		
Альфа-банк	27 417		30 285	26 274
Ностол			700	532
Администрация Читинской обл.	4 284	6 584		
ФПМП Читинской обл.	8 063	4 474		
Экрантелеком	14 200	14 200		
Связьинвест	1 021	772	357	515
Облигации выпущенные		1 530 000		101 504
Векселя выпущенные			161 840	
ИТОГО:	498 831	2 511 163	1 257 266	1 556 872

В соответствии с графиком погашения долгосрочных кредитов и займов, по состоянию на 31.12.03, в период 2004-2008 гг. должны быть погашены обязательства Компании совокупным объемом 981,16 млн. руб., в том числе в 2005 – 493,4 млн. руб., 2006 – 454 млн. руб., 2007 – 19,6 млн. руб., 2008 – 14,2 млн. руб.

Облигационный заем

В июне 2003 года Общество зарегистрировало выпуск 1 530 000 документарных купонных облигаций номинальной стоимостью 1 000 рублей каждая. Облигации имеют 6 купонов. Выплаты по первому купону производятся на 182 день со дня начала размещения Облигаций, остальные купонные выплаты производятся через каждые 182 дня. Процентная ставка по купону определена в размере 14,5% годовых. Облигации подлежат погашению в июле 2006 года, через 1 092 дня со дня размещения.

В январе 2003 года ОАО «Сибирьтелеком» в полном объеме исполнило обязательство по выплате купонного дохода по первому купону облигаций серии 03. Общий размер купонного дохода составил 110 619 тыс. рублей. Размер купонного дохода, начисленный на одну облигацию - 72,3 рубля. Обязательство исполнено в срок, предусмотренный Решением о выпуске и Проспектом облигаций.

Средства от выпуска облигаций направлены на модернизацию телекоммуникационного оборудования, повышение уровня цифровизации, развитие новых услуг связи, а также на финансирование затрат, возникших в результате выкупа пакетов акций сотовых операторов - ЗАО "Енисейтелеком" и ЗАО "Байкалвестком".

Прочие долгосрочные обязательства

	01.01.03	31.12.03
Коммерческие кредиты	38 465	7 996
Расчеты с поставщиками и подрядчиками по лизингу	272 885	2 048 512
Долгосрочная часть задолженности по налогам и сборам	29 058	62 221
Итого:	340 408	2 118 729

По сравнению с прошлым годом долгосрочная кредиторская задолженность возросла на 1,78 млрд. руб., что в основном связано с увеличением задолженности по договорам финансовой аренды перед ОАО «РТК - Лизинг».

По состоянию на 31.12.03., Компания реструктуризировала кредиторскую задолженность перед бюджетом: по уплате основной суммы налога на прибыль в размере 12 207 тыс. руб., по уплате штрафов и пени по налогу – 2 236 тыс. руб., по уплате основной суммы налога на добавленную стоимость – 757 тыс. руб., по уплате штрафов и пени по налогу – 47 021 тыс. руб.

Лизинг

На конец 2003 года Компанией было заключено 146 договоров лизинга на аренду телекоммуникационного оборудования со сроками аренды от 24 до 60 месяцев. Стоимость основных средств, полученных по договорам лизинга, составляла:

	01.01.03	31.12.03
Основные средства		
на балансе Компании		
-первоначальная стоимость	246 513	2 086 696
-начисленная амортизация		(157 791)
-балансовая стоимость	246 513	1 928 906
на балансе лизингодателя:		
-контрактная стоимость	449 244	653 100

Суммы предстоящих лизинговых платежей:

Срок платежей	Суммы платежей	в том числе по основным средствам:	
		на балансе Компании	на балансе лизингодателя
2004	1 098 552	859 147	239 404
2005-2009	2 200 979	2 048 512	152 467
позже 2009	0	0	0
ИТОГО:	3 299 662	2 907 659	392 003

Условные обязательства

ОАО «Сибирьтелеком» выступило поручителем за третьих лиц на общую сумму 94,4 млн. руб. По состоянию на 31.12.03, у Компании имелись следующие обязательства по договорам поручительства:

Заемщик	Кредитор	Сумма поручительства
ЗАО «РусЛизингСвязь»	ОАО «Банк «Менатеп СПб»	9 906 тыс. руб.
ЗАО «СТеК Джи Эс Эм»	Alcatel	2 078 тыс. евро
ОАО «РТК-ЛИЗИНГ»	АКБ «Росбанк»	82 432 тыс. руб.

ОАО «Сибирьтелеком» является ответчиком по ряду арбитражных процессов. По состоянию на 31.12.03 общая сумма исковых требований к ОАО «Сибирьтелеком» составляла 6 839 тыс. руб.:

- судебный процесс по иску Минимущества Республики Алтай об истребовании имущества из чужого незаконного владения (1 439 тыс. руб.);
- судебный процесс по иску УМНС России по Иркутской области и УОБАО о взыскании налоговой санкции (5 млн. руб.);
- судебный процесс по иску ФГУП «РТРС» о применении последствий недействительности ничтожной сделки в виде изъятия имущества двух космических станций «Орбита» в пользу собственника – Минимущества РФ, балансовая стоимость СКС «Орбита» в г. Иркутске составляет 400 тыс. руб, в удовлетворении исковых требований отказано.

КРЕДИТНЫЕ РЕЙТИНГИ

Эмитенту присвоены кредитные рейтинги международного агентства Fitch Ratings Ltd.:

Long-term: B+ Outlook: positive
Short-term: B

Рейтинги агентства были впервые присвоены Эмитенту 18 декабря 2001 года. На текущем уровне рейтинги были последний раз подтверждены 29 марта 2004 года. При принятии решения о подтверждении рейтинга учитывался существенный рост выручки и доходов Эмитента за последние два года. Рейтинговое агентство полагает, что компания сохранит лидирующее положение в секторе услуг связи населению в среднесрочной перспективе, хотя конкуренция в этом сегменте рынка может усилиться.

ФАКТОРЫ РИСКА

Инвестирование в ценные бумаги связано с высоким уровнем риска. Реализация различных рисков, включая нижеописанные, но не ограничиваясь ими, может привести к сокращению доходов или увеличению расходов Эмитента и негативно повлиять на исполнение его обязательств по Облигациям, а также их рыночную стоимость.

Экономические риски

В 2000-2003 гг. в экономике России наблюдается увеличение производства и инвестиций. Основой экономического роста был позитивный эффект от резкой девальвации рубля в 1998 году и последующий всплеск конъюнктуры на мировом рынке энергоресурсов. Экономический рост способен приобрести устойчивый характер в случае ускоренной реализации структурных реформ, укреплении национальной банковской системы, увеличения благосостояния широких слоев населения страны. Ухудшение ситуации в экономике страны может привести к снижению платежеспособного спроса на услуги Эмитента со стороны населения и предприятий региона, негативным образом отразиться на доходах и эффективности деятельности Эмитента.

Отраслевые риски

Уровень конкуренции на российском рынке телекоммуникационных услуг стремительно растет. Хотя рынок услуг традиционной проводной связи в целом разделен между региональными операторами, каждый из которых в своем регионе является монополистом по оказанию таких услуг, конкуренция усиливается за счет увеличения доли новых услуг связи, а также активной деятельности компаний отрасли.

Одним из важнейших факторов неопределенности является тарифная реформа, характер и сроки которой остаются неясными. 7 июля 2003 года принят Федеральный закон "О связи", который создает условия для развития конкурентного рынка в отрасли и повышения прозрачности деятельности операторов связи. В то же время, существует неопределенность влияния последствий введения в действие нового закона на деятельность Эмитента.

Государственное регулирование телекоммуникационной отрасли приносит в деятельность Эмитента общие для всех межрегиональных компаний связи риски и неопределенность, связанные с изменением тарифов и снижением объемов перекрестного субсидирования. Существует риск замедления темпов роста тарифов на местную связь в период 2003-2004 гг.

Ухудшение ситуации в отрасли и положения Эмитента на рынке может быть вызвано также следующими экономическими факторами:

- снижением спроса на услуги отрасли связи со стороны населения и делового сектора, вызванного общим ухудшением экономической конъюнктуры;
- превышением темпов девальвации рубля над темпом роста тарифов, что приведет к росту отрицательных курсовых разниц и увеличит стоимость обслуживания валютных долговых обязательств;
- ростом конкуренции в отрасли мобильной связи со стороны российских и иностранных операторов связи, экспансией на рынок мобильной связи операторов конкурирующих форматов;

- повышением тарифов ОАО «Ростелеком», которое является главным оператором междугородной и международной связи и обеспечивает доступ Эмитента к национальной сети и международным каналам связи.

Валютные риски

В течение последних лет в России наблюдалось постепенное снижение курса рубля по отношению к доллару США. Способность Правительства и ЦБ России поддерживать стабильный курс рубля будет зависеть от многих политических и экономических факторов, среди которых способность финансировать бюджетный дефицит без обращения к денежной эмиссии, контролирование уровня инфляции и поддержание достаточных резервов иностранной валюты для стабилизации курса рубля.

Отдельная часть расходов и обязательств Эмитента номинирована в долларах США и ЕВРО. Существенная девальвация рубля по отношению к этим валютам может отрицательно повлиять на эффективность деятельности Эмитента в связи с увеличением расходов в рублевом выражении. Ряд тарифов по предоставляемым Эмитентом услугам связи привязаны к изменениям валютного курса, что снижает валютные риски при осуществлении Эмитентом своей хозяйственной деятельности.

Правовые риски

Основная хозяйственная деятельность Эмитента ограничивается территорией РФ, в то же время большая часть приобретаемого Эмитентом оборудования для оказания услуг связи импортируется либо изготавливается из комплектующих иностранного производства. Изменение правил таможенного контроля и пошлин может нести для Эмитента определённые риски, связанные с удорожанием приобретаемых основных средств. Предполагается, что вступление в силу нового Таможенного кодекса уменьшит риски Эмитента, связанные с таможенным оформлением и таможенным контролем. Новый кодекс во многом опирается на положения обновленной редакции Киотской конвенции об упрощении и гармонизации таможенных процедур, устраняет противоречия и несоответствия положений действующего Таможенного кодекса гражданскому, налоговому и административному законодательствам.

Операции по импорту оборудования, привлечению финансовых ресурсов в иностранной валюте, расчетам по услугам, оказанным Эмитентом нерезидентам, являются объектом валютного регулирования. Проводимая политика либерализации режима валютного регулирования должна благоприятным образом отразиться на деятельности Эмитента. Изменение политики, ужесточение норм валютного регулирования и введение новых ограничений приведет к увеличению соответствующих расходов Эмитента и негативным образом скажется на эффективности его операций.

К деятельности Эмитента не применяется каких-либо особых режимов налогообложения. Существующее в России налоговое законодательство применяется недостаточно долго, толкование и применение его норм часто является противоречивым, что приводит к более высоким налоговым рискам в России по сравнению со странами с развитой налоговой системой. В настоящее время в налоговой системе России проходят серьезные изменения, направленные на снижение количества налогов, упрощение и повышение прозрачности соответствующего законодательства, уменьшение налогового

бремени. Дальнейшее проведение такой политики должно благоприятным образом отразиться на деятельности Эмитента.

Основные правовые риски, связанные с основной деятельностью Эмитента, в том числе вопросами лицензирования, в настоящее время связаны с неопределённостью особенностей правового регулирования отдельных видов услуг и условий хозяйственной деятельности отрасли связи со вступлением в силу с 01 января 2004 года Федерального закона от 07 июля 2003 года № 126-ФЗ «О связи». В связи с принятием данного закона необходимо разработать и принять более 30 нормативно-правовых актов, регулирующих различные сферы деятельности в сфере оказания услуг связи. До настоящего времени такие нормативные акты находятся в стадии разработки, а подзаконные акты, ранее принятые и действующие в настоящее время, не во всём соответствуют новому закону.

БУХГАЛТЕРСКАЯ ОТЧЕТНОСТЬ (РСБУ)

Баланс

АКТИВ	Код строки	31.12.01	31.12.02	31.12.03
I. ВНЕОБОРОТНЫЕ АКТИВЫ				
Нематериальные активы	110	831	720	702
Основные средства	120	8,205,234	9,878,362	13,061,423
Капитальные вложения	130	808,429	806,416	1,214,913
Доходные вложения в материальные ценности	135			
Долгосрочные финансовые вложения в том числе:	140	95,266	86,002	767,948
инвестиции в дочерние общества	141	49,000	46,653	721,685
инвестиции в зависимые общества	142	8,340	8,061	8,026
инвестиции в другие организации	143	25,310	23,147	32,632
прочие долгосрочные финансовые вложения	144	12,216	8,141	5,605
Отложенные налоговые активы	145		160	983
Прочие внеоборотные активы	150		236,736	825,333
Итого по разделу I	190	9,109,760	11,008,396	15,871,302
II. ОБОРОТНЫЕ АКТИВЫ				
Запасы в том числе:	210	468,408	514,495	647,501
сырье, материалы и другие аналогичные ценности	211	341,917	427,425	462,065
затраты в незавершенном производстве(издержках обращения)	213	598	557	4,037
готовая продукция и товары для перепродажи	214	41,465	40,411	35,910
товары отгруженные	215			
расходы будущих периодов	216	84,400	46,074	145,462
прочие запасы и затраты	217		28	27
Налог на добавленную стоимость по приобретенным ценностям	220	204,937	476,544	1,001,141
Дебиторская задолженность (платежи по которой ожидаются более чем через 12 месяцев после отчетной даты) в том числе:	230	54,232	53,558	83,352
покупатели и заказчики	231	16,101	6,848	
авансы выданные	232			17,558
прочие дебиторы	233		46,710	65,794
Дебиторская задолженность (платежи по которой ожидаются в течение 12 месяцев после отчетной даты) в том числе:	240	1,958,084	1,575,454	1,801,573
покупатели и заказчики	241	1,385,130	972,073	1,376,391
авансы выданные	242	189,947	202,296	164,690

Облигационный заем ОАО «Сибирьтелеком»: информация для инвесторов

прочие дебиторы	243	381,015	401,085	260,492
Краткосрочные финансовые вложения	250	27,813	39,384	370,649
Денежные средства	260	223,955	399,592	537,892
Прочие оборотные активы	270		557	472
Итого по разделу II	290	2,947,429	3,059,584	4,442,580
БАЛАНС (сумма строк 190+290)	300	12,057,189	14,067,980	20,313,882
ПАССИВ				
III. КАПИТАЛ И РЕЗЕРВЫ				
Уставный капитал	410	2,387,973	2,387,973	2,387,973
Добавочный капитал	420	2,234,257	2,234,145	2,004,730
Резервный капитал	430	49,968	62,438	119,399
Собственные акции, выкупленные у акционеров	440			
Нераспределенная прибыль(непокрытый убыток) прошлых лет	460	3,918,761	4,196,401	4,243,052
Нераспределенная прибыль (непокрытый убыток) отчетного года	470			1,528,863
Итого по разделу III	490	8,590,959	8,880,957	10,284,017
IV. ДОЛГОСРОЧНЫЕ ОБЯЗАТЕЛЬСТВА	510	365,997	498,831	2,511,163
Кредиты и займы в том числе:				
кредиты	511	308,228	432,012	944,807
Займы	512	57,769	66,819	1,566,356
Отложенные налоговые обязательства	515		46,064	207,111
Прочие долгосрочные обязательства	520	714,887	340,408	2,118,729
Итого по разделу IV	590	1,080,874	885,303	4,837,003
V. КРАТКОСРОЧНЫЕ ОБЯЗАТЕЛЬСТВА				
Кредиты и займы в том числе:	610	365,619	1,257,266	1,556,872
кредиты	611	323,524	1,060,355	1,426,488
Займы	612	42,095	196,911	130,384
Кредиторская задолженность в том числе:	620	1,839,139	2,828,854	3,446,401
поставщики и подрядчики	621	717,174	1,275,333	1,841,457
авансы полученные	622	290,123	401,518	316,853
задолженность перед персоналом организации	623	133,151	136,053	219,218
задолженность перед государственными внебюджетными фондами	624	72,725	79,159	71,002
задолженность по налогам и сборам	625	188,680	321,973	427,596
прочие кредиторы	626	390,025	614,818	570,275
Задолженность участникам (учредителям) по выплате доходов	630	78,483	104,466	53,502
Доходы будущих периодов	640	77,115	111,134	136,087
Резервы предстоящих расходов	650	25,000		
Прочие краткосрочные обязательства	660			
Итого по разделу V	690	2,385,356	4,301,720	5,192,862
БАЛАНС (сумма строк 490+590+690)	700	12,057,189	14,067,980	20,313,882

Наименование показателя	Код строки	31.12.01	31.12.02	31.12.03
Арендованные основные средства	900	496,952	803,137	1,104,687
в том числе по лизингу	901	165,072	449,244	653,100
Товарно-материальные ценности, принятые на ответственное хранение	902	724	2,263	68,324
Товары, принятые на комиссию	903	163	49	12,037
Списанная в убыток задолженность неплатежеспособных дебиторов	904	136,791	197,078	396,366
Обеспечения обязательств и платежей полученные	905	63,373	81,480	40,859
Обеспечения обязательств и платежей выданные	906	394,548	1,992,780	3,968,556
Износ жилищного фонда	907	36,440	45,448	15,962
Износ объектов внешнего благоустройства и других аналогичных объектов	908		111	12
Средства оплаты услуг связи	909			59,557

Отчет о прибылях и убытках

	Код строки	2001	2002	2003
I. Доходы и расходы по обычным видам деятельности				
Выручка (нетто) от продажи товаров, продукции, работ, услуг (за минусом налога на добавленную стоимость, акцизов и аналогичных обязательных платежей)	010	9,599,771	12,210,796	15,644,057
в том числе услуг связи	011	9,305,446	11,912,829	15,243,282
Себестоимость проданных товаров, продукции, работ, услуг	020	(7,568,765)	(9,500,122)	(12,111,253)
в том числе: услуг связи	021	(7,317,471)	(9,227,814)	(11,800,858)
Прибыль (убыток) от продаж (строки 010 -020)	050	2,031,006	2,710,674	3,532,804
II. ОПЕРАЦИОННЫЕ ДОХОДЫ И РАСХОДЫ				
Проценты к получению	060	13 434	6,032	17,723
Проценты к уплате	070	(102,144)	(188,071)	(434,788)
Доходы от участия в других организациях	080	13,743	6,056	26,952
Прочие операционные доходы	090	206,470	310,909	1,267,169
Прочие операционные расходы	100	(376,601)	(1,337,506)	(1,200,990)
III. ВНЕРЕАЛИЗАЦИОННЫЕ ДОХОДЫ И РАСХОДЫ				
Внереализационные доходы	120	148,849	174,863	204,732
Внереализационные расходы	130	(515,811)	(820,406)	(1,023,004)
Прибыль (убыток) до налогообложения (стр.050+060-070+080+090-100+120-130)	140	1,418,946	862,551	2,390,598
Расходы по налогу на прибыль (строки -151+152-153) в том числе:	150	(507,344)	(434,421)	(861,476)
Прибыль (убыток) от обычной деятельности (строки 140-150)	160	911,602	428,130	1,529,122
IV. ЧРЕЗВЫЧАЙНЫЕ ДОХОДЫ И РАСХОДЫ				
Чрезвычайные доходы	170	1,151	287	1,222
Чрезвычайные расходы	180	(378)	(543)	(1,481)
Чистая прибыль (нераспределенная прибыль (убыток) отчетного периода) (строки 160+170-180)	190	912,375	427,874	1,528,863

Основные показатели

	31.12.01	31.12.02	31.12.03
Выручка, млн. руб.	9 600	12 211	15 644
ЕБИТДА, млн. руб.	2 739	3 471	4 569
Чистая прибыль, млн. руб.	912	428	1 529
Валовая рентабельность	21,16%	22,20%	22,58%
Операционная рентабельность	18,60%	12,35%	20,51%
Чистая рентабельность	9,50%	3,50%	9,77%
Рентабельность активов	7,57%	3,04%	7,53%
Рентабельность собственного капитала	10,62%	4,82%	14,87%
Рентабельность ЕБИТДА	28,54%	28,43%	29,21%
Обязательства/ЕБИТДА	1,27	1,49	2,20
Покрытие процентов	26,82	18,46	10,50
Обязательства/активы	0,29	0,37	0,49
Текущая ликвидность	1,24	0,77	0,88

КОНТАКТЫ



ОАО "Сибирьтелеком"

Тел.: (3832) 191-106, 191-169
Факс: (3832) 23-54-45
Адрес: Россия, г. Новосибирск, ул. М. Горького, д. 53
<http://www.sibirtelecom.ru>

Левина Ольга Васильевна
Директор департамента по финансам
Тел.: (3832) 191-230
levina@sibirtelecom.ru

Пирожков Сергей Михайлович
Директор департамента ценных бумаг и рынков капитала
Тел.: (3832) 191-169
pirozhkov@sibirtelecom.ru

Банникова Людмила Григорьевна
Начальник отдела ценных бумаг
Тел.: (3832) 191-195
bannikova@sibirtelecom.ru



АКБ «Промсвязьбанк» (ЗАО)

Тел.: (095) 727 10 20, 777 10 20
Факс: (095) 727 10 20 доб. 2448, 2594
Адрес: 109052 Россия, Москва, Смирновская д. 10, стр. 22
http://www.psbank.ru/serv_ib.html

Организация облигационных займов

	<u>доб.</u>	
Борис Нефедов	2531	nefedov@psbank.ru
Павел Тараторин	2557	taratorin@psbank.ru
Алексей Балашов	2589	balashov@psbank.ru
Наталья Шабанова	3074	shabanova@psbank.ru

Продажи

Петр Терехин	2566, 2595	terekhin@psbank.ru
Игорь Корытов	2591	i_korytov@psbank.ru
Андрей Павленко	2510	pavlenko@psbank.ru

Торговые операции

Олег Бuryлин	2597	burylin@psbank.ru
--------------	------	--



ЗАО «КБ «ГУТА-БАНК»

Тел.: (095) 975-63-35
Факс: (095) 771-78-58
Адрес: 107078, Россия, г. Москва, Орликов пер, д. 5 стр. 3
<http://www.guta.ru>

Организация облигационных займов

Гомин Алексей Евгеньевич	gomin@guta.ru
Деспотули Леонид Александрович	despotuli@guta.ru
Баранникова Татьяна Александровна	Barannikova@guta.ru



АБ "ИБГ НИКОЙЛ" (ОАО)

Тел.: 788-08-88, 705-90-39
Факс: 785-12-06
Адрес: г. Москва, ул. Ефремова, д. 8
<http://www.nikoil.ru>

Олег Елшин, Александр Пугач